

Talouden kuukausiraportti 4/2021

Tuloslaskelma

1 000 €	Kumulatiiviset toteumat tammi -						TP 2020	Ennuste 2021	MKS 2021	Ennuste ero MKS
	Toteuma	MKS	Ero (€)	Ero (%)	Ed. vuosi Toteuma	Ero (%)				
TOIMINTATUOTOT	17 161	18 303	-1 143	-6,2 %	15 995	7,3 %	57 302	55 317	54 910	407
VALMISTUS OMAAN KÄYTTÖÖN	169	484	-315	-65,1 %	231	-26,8 %	1 387	1 486	1 451	35
TOIMINTAKULUT	-93 191	-96 728	3 537	-3,7 %	-89 444	4,2 %	-288 842	-296 650	-290 185	-6 466
TOIMINTAKATE	-75 861	-77 941	2 080	-2,7 %	-73 218	3,6 %	-230 152	-239 847	-233 824	-6 023
VEROTULOT	75 248	69 693	5 555	8,0 %	66 981	12,3 %	201 451	211 796	209 079	2 717
KUNNALLISVERO	70 489	61 875	8 614	13,9 %	64 815	8,8 %	182 979	189 408	185 624	3 784
KIINTEISTÖVERO	1 769	6 083	-4 313	-70,9 %	372	375,0 %	13 798	17 153	18 248	-1 096
YHTEISÖVERO	2 990	1 736	1 255	72,3 %	1 794	66,7 %	4 673	5 236	5 207	29
VALTIONOSUJEDET	13 291	13 120	171	1,3 %	11 413	16,5 %	50 715	39 859	39 359	500
RAHOITUSTUOTOT JA -KULUT	128	-194	322	-166,0 %	183	-30,2 %	402	-582	-582	0
VUOSIKATE	12 806	4 677	8 129	173,8 %	5 360	138,9 %	22 415	11 226	14 032	-2 806
POISTOT JA ARVONALENTUMISET	-6 962	-7 438	476	-6,4 %	-6 452	7,9 %	-21 477	-22 314	-22 314	0
SATUNNAISET TUOTOT JA KULUT										
TILIKAUDEN TULOS	5 844	-2 761	8 604	-311,7 %	-1 092	-635,2 %	938	-11 088	-8 282	-2 806
VARAUSTEN JA RAHASTOJEN MUUTO	30	0	30		0		133	30	0	30
TILIKAUDEN YLI-/ALIJÄÄMÄ	5 873	-2 761	8 634	-312,8 %	-1 092	-637,9 %	1 071	-11 058	-8 282	-2 777

Verotulot

1 000 €	Verotulot yhteensä				Kunnallisverot				Kiinteistöverot				Yhteisöverot			
	2019	2020	2021	Muutos	2019	2020	2021	Muutos	2019	2020	2021	Muutos	2019	2020	2021	Muutos
Tammikuu	16 801	18 352	20 514	11,8 %	16 336	17 822	19 452	9,1 %	34	86	397	363,8 %	431	445	665	49,5 %
Helmikuu	35 272	36 090	40 479	12,2 %	33 878	34 707	37 064	6,8 %	55	143	1 485	937,2 %	1 338	1 240	1 930	55,6 %
Maaliskuu	50 062	51 561	57 594	11,7 %	48 288	49 760	53 480	7,5 %	70	248	1 621	554,7 %	1 704	1 553	2 493	60,5 %
Huhtikuu	65 826	66 966	75 238	12,4 %	63 591	64 799	70 478	8,8 %	206	372	1 769	375,0 %	2 029	1 794	2 990	66,7 %
Toukokuu	83 185	83 202			80 549	80 659			252	437			2 384	2 106		
Kesäkuu	97 958	98 149			94 963	95 252			272	548			2 723	2 349		
Heinäkuu	113 562	118 809			110 191	111 574			318	4 049			3 053	3 187		
Elokuu	124 902	132 276			121 008	122 682			495	6 071			3 399	3 523		
Syyskuu	140 181	146 790			129 002	133 096			7 464	9 900			3 715	3 794		
Lokakuu	161 052	164 597			142 954	148 832			14 107	11 649			3 990	4 116		
Marraskuu	176 563	182 342			157 777	165 545			14 473	12 445			4 312	4 352		
Joulukuu	193 842	201 451			174 569	182 979			14 596	13 798			4 677	4 673		
MKS	188 539	192 141	209 079	8,8 %	172 755	173 395	185 624	7,1 %	14 552	14 500	18 248	25,8 %	4 686	4 246	5 207	22,6 %
Ennuste (poikkeama)			211 796	1,3 %			189 408	2,0 %			17 153	-6,0 %			5 236	0,6 %

(Veronsaajien palvelun kausitilitykset)

Toimintakate palvelualueittain

1 000 €	Kumulatiiviset toteumat tammi -									
18610 Konsernipalvelut	Toteuma	MKS	Ero (€)	Ero (%)	Ed. vuosi Toteuma	Ero (%)	TP 2020	Ennuste 2021	MKS 2021	Ennuste ero MKS
TOIMINTATUOTOT	1 643	1 611	32	2,0 %	763	115,4 %	3 771	4 937	4 834	103
VALMISTUS OMAAN KÄYTTÖÖN	78	67	11	16,4 %	30	155,0 %	196	225	200	25
TOIMINTAKULUT	-4 019	-5 042	1 023	-20,3 %	-4 033	-0,4 %	-11 180	-13 601	-15 126	1 525
TOIMINTAKATE	-2 298	-3 364	1 065	-31,7 %	-3 240	-29,1 %	-7 212	-8 438	-10 091	1 653
HENKILÖSTÖKULUT	-1 385	-1 639	255	-15,5 %	-1 407	-1,6 %	-4 350	-4 943	-4 918	-25
Kommentit	Toimintatuotot: Työterveyshuollon kelakorvaus kirjataan tilinpäätösvaiheessa. Tuottojen ylitys johtuu vuodelle 2021 kirjautuneesta vuosien 2017-2018 arvonlisäverokirjausten tarkistusten myötä haetusta ja saadusta alv-palautuksesta. Toimintamenot: Konsernipalvelun budjetissa näkyy konpaan kohdennettu koronarahan varaus, joka kohdennetaan vuoden aikana tarpeen mukaan alueille, koronavarausta ei ole mukana ennusteissa. Toimintakuluissa on mukana alkuvuodesta maksettuja koko vuoden vuosimaksuja. Sen sijaan osittain kustannuksia tulee painottamaan loppuvuoteen mm. juhluvuoden toteuttaminen. Kustannuksissa on mukana koronaviruksen takia ostettuja hoitotarvikkeita koko kaupungin käyttöön noin 44 t€									
18612 Tilaomistus	Toteuma	MKS	Ero (€)	Ero (%)	Ed. vuosi Toteuma	Ero (%)	TP 2020	Ennuste 2021	MKS 2021	Ennuste ero MKS
TOIMINTATUOTOT	7 043	7 233	-190	-2,6 %	6 777	3,9 %	21 369	21 655	21 699	-43
VALMISTUS OMAAN KÄYTTÖÖN	0	0	0		3	-89,5 %	10	10	10	10
TOIMINTAKULUT	-4 777	-4 706	-71	1,5 %	-4 923	-3,0 %	-13 452	-14 086	-14 119	33
TOIMINTAKATE	2 266	2 527	-260	-10,3 %	1 856	22,1 %	7 927	7 580	7 580	0
HENKILÖSTÖKULUT	-52	-64	12	-18,7 %	-57	-7,3 %	-165	-193	-193	0
Kommentit	Vuokratuotot on jääneet budjetoitua pienemmäksi, koska Keusote on irtisanonut kohteita budjetin laadinnan jälkeen. Myös uuden kohteen vuokrasopimuksen allekirjoituksessa ja laskutuksessa viivästystä. Muutoksia talousarvioon nähdessä on sisäisissä vuokratuotoissa johtuen väistötarpeista. Kulujen osalta energiakulutus on kausivaihtelusta johtuen aina alkuvuodesta ollut budjetoitua suurempaa, mutta se tasaantuu loppuvuotta kohden. Kuluihin sisältyy myös sisäilmatutkimusta, joiden talousarviovaraus sisältyy allianssin investointibudjettiin. Henkilöstökulut ovat jääneet budjetoitua pienemmiksi henkilöstön osa-aikaisuudesta johtuen.									
18611 Keusote	Toteuma	MKS	Ero (€)	Ero (%)	Ed. vuosi Toteuma	Ero (%)	TP 2020	Ennuste 2021	MKS 2021	Ennuste ero MKS
TOIMINTATUOTOT	0	0	0		0	-100,0 %	2	0	0	0
TOIMINTAKULUT	-46 480	-47 532	1 052	-2,2 %	-43 421	7,0 %	-147 026	-147 329	-142 596	-4 733
TOIMINTAKATE	-46 480	-47 532	1 052	-2,2 %	-43 421	7,0 %	-147 025	-147 329	-142 596	-4 733
HENKILÖSTÖKULUT	-592	-620	29	-4,6 %	-591	0,2 %	-1 776	-1 861	-1 861	0
Kommentit	HUS:n erikoissairaanhoidossa alkuvuoden toteuman perusteella tehty tilinpäätösenennuste Järvenpään osalta on talousarvion mukainen. Järvenpää oli varannut erikoissairaanhoitoon riskivarausta, joka tällä ennusteella tulee siis käytetyksi. Keusoten oman toiminnan ylitys ennustetaan olevan n. 8 milj euroa, erityisesti koronakustannusten takia. Mutta ylitys pienenee n. 4,7 miljoonaan euroon, koska valtiolta saataneen koronatukia koronakustannuksia kompensoimaa. Tukia ei välttämättä saada kokonaan vuoden 2021 aikana. Koronavirustilanne tekee ennustamisesta hankalaa, koska tulee koronakustannuksia ja mahdollisesti myös hoitovelkaa muihin palveluihin. Ennuste tarkentuu vuoden aikana epävarmuuden pienentyessä.									
18614 Pelastustoimi	Toteuma	MKS	Ero (€)	Ero (%)	Ed. vuosi Toteuma	Ero (%)	TP 2020	Ennuste 2021	MKS 2021	Ennuste ero MKS
TOIMINTATUOTOT	0	0	0		0		0	0	0	0
TOIMINTAKULUT	-1 020	-999	-21	2,1 %	-997	2,3 %	-2 988	-2 997	-2 997	0
TOIMINTAKATE	-1 020	-999	-21	2,1 %	-997	2,3 %	-2 988	-2 997	-2 997	0
HENKILÖSTÖKULUT	-25	-26	1	-4,8 %	-25	0,0 %	-74	-77	-77	0
Kommentit	Pelastustoimen toteuma sisältää Keski-Uudenmaan pelastuslaitokselle maksettavat osuudet. Laskutus toteutetaan ennakkolaskutuksena sovitun budjettiin perustuen. Lisäksi pelastustoimeen kirjataan kyseiseen toimintaan liittyvät eläkemenerusteiset maksut.									
18613 Kaupunkikehitys	Toteuma	MKS	Ero (€)	Ero (%)	Ed. vuosi Toteuma	Ero (%)	TP 2020	Ennuste 2021	MKS 2021	Ennuste ero MKS
TOIMINTATUOTOT	1 087	1 289	-203	-15,7 %	1 451	-25,1 %	4 109	3 682	3 868	-186
VALMISTUS OMAAN KÄYTTÖÖN	58	371	-313	-84,4 %	189	-69,3 %	1 033	1 112	1 112	0
TOIMINTAKULUT	-4 686	-5 215	529	-10,1 %	-4 759	-1,5 %	-14 916	-15 343	-15 646	303
TOIMINTAKATE	-3 542	-3 555	13	-0,4 %	-3 120	13,5 %	-9 774	-10 549	-10 666	117
HENKILÖSTÖKULUT	-1 703	-1 829	126	-6,9 %	-1 688	0,9 %	-5 224	-5 486	-5 486	0
Kommentit	Toimintatuotot: Pysäköintivirhemaksutuotot eivät toteutune budjetoidun mukaan, odotettavissa on, että alitusta syntyy noin 70te. Koronavuosi ja uusi tieliikennelaki ovat tuoneet kovasti haasteita. Koronan vuoksi liikenne on hiljentynyt, kuten myös pysäköintipaikat sekä ydinkeskustassa että liityntäpysäköintialueilla. Maanvuokratuotoissa Maanhankkiminen on kiinnostanut enemmän tontin hankkijoita, kuin maanvuokraaminen. Alitusta syntyneen budjetoitua nähden noin 90te. Lisäksi Tuusulasta budjetoidut palkkatulot noin 27te matkailuun liittyen eivät toteudu, koska yhteistyö sanottiin irti vuoden 2020 lopussa. Toimintatuotot toteutunevat kokonaisuudessaan noin 187te huonompana. Toimintakulut: Toteutunevat reilut 300te budjetoitua parempana poikkeuksellisesta tilanteesta johtuen, säästöt syntynevät pääosin palvelujen ostoissa. Henkilöstökuluista on huomioitu pois Kauken taluspäällikön palkkakustannukset. Siirto Konpaan 1.1.2021. Toimintakate toteutuu noin reilut 100te budjetoitua parempana. Ennustetta tarkennellaan myöhemmässä vaiheessa vuotta.									

1 000 €	Kumulatiiviset toteumat tammi -									
18617 Käyttöomaisuuden nettomyynti	Toteuma	MKS	Ero (€)	Ero (%)	Ed. vuosi Toteuma	Ero (%)	TP 2020	Ennuste 2021	MKS 2021	Ennuste ero MKS
TOIMINTATUOTOT	155	1 804	-1 649	-91,4 %	1 748	-91,1 %	11 328	5 953	5 413	540
TOIMINTAKULUT	-61	0	-61		-12	387,4 %	-355	0	0	0
TOIMINTAKATE	94	1 804	-1 710	-94,8 %	1 735	-94,6 %	10 973	5 953	5 413	540
Kommentit	Maa-alueita on myyty noin 125 te:lla huhtikuun loppuun mennessä ja myyntien ennustetaan toteutuvan budjetoidusti. Maankäyttösopimuskorvauksia odotetaan saavan budjetoidusti noin 1 Me:lla. Kuuma-ICT:n myynti on huomioitu ennusteessa 540te nettomyyntivoittona. Myös Jatsin osakkeiden myynti tulee toteutuessaan kasvattamaan myyntivoittoja. Myyntejä ei ole huomioitu talousarviossa, joten ne tuodaan talousarviomuutoksina käsitellyyn myöhemmin, kun kauppojen toteutuminen ja summat varmistuvat.									
18640 Opetuksen ja kasvatuksen palvelualue	Toteuma	MKS	Ero (€)	Ero (%)	Ed. vuosi Toteuma	Ero (%)	TP 2020	Ennuste 2021	MKS 2021	Ennuste ero MKS
TOIMINTATUOTOT	3 517	1 625	1 892	116,5 %	1 262	178,8 %	4 205	5 576	4 875	702
VALMISTUS OMAAN KÄYTTÖÖN	0	0	0		0		14	0	0	0
TOIMINTAKULUT	-24 957	-25 412	455	-1,8 %	-24 078	3,7 %	-76 034	-78 702	-76 235	-2 467
TOIMINTAKATE	-21 439	-23 787	2 348	-9,9 %	-22 816	-6,0 %	-71 814	-73 126	-71 361	-1 765
HENKILÖSTÖKULUT	-15 109	-14 568	-542	3,7 %	-15 014	0,6 %	-44 878	-45 146	-43 704	-1 442
Kommentit	Varhaiskasvatusmaksuja ennustetaan kertyvän budjetoitua vähemmän koronan vaikutusten takia. Tuottoja vähentää myös varhaiskasvatuksen vuokratuottojen siirtyminen tilahallinnan budjettiin. Varhaiskasvatusmaksu-uudistuksen vaikutukset on arvioitu alkuperäisen talousarvion tasoon, mutta arviota tarkennetaan myöhemmin. Hanketuottoja on kertynyt budjetoitua enemmän sekä varhaiskasvatuksessa että opetuksessa, mutta vastaavasti kulut nousevat hankkeiden osalta. Kulujen ennustetaan kasvavan lisäksi noin miljoonalla eurolla opetuksen kotikuntakorvauksen osalta. Opetuksen henkilöstökuluissa on kasvu muutamien lisärekytöintien osalta. Oppivelvollisuuden laajentumisen lisäkustannuksia on tarkennettu ennusteessa.									
18643 Hyvinvoinnin palvelualue	Toteuma	MKS	Ero (€)	Ero (%)	Ed. vuosi Toteuma	Ero (%)	TP 2020	Ennuste 2021	MKS 2021	Ennuste ero MKS
TOIMINTATUOTOT	1 058	1 731	-673	-38,9 %	1 407	-24,8 %	3 670	4 486	5 194	-708
VALMISTUS OMAAN KÄYTTÖÖN	18	0	18		0	25130,3 %	45	0	0	0
TOIMINTAKULUT	-5 754	-6 354	600	-9,4 %	-5 843	-1,5 %	-18 493	-20 188	-19 062	-1 126
TOIMINTAKATE	-4 677	-4 623	-54	1,2 %	-4 435	5,5 %	-14 778	-15 702	-13 869	-1 834
HENKILÖSTÖKULUT	-2 481	-2 869	387	-13,5 %	-2 624	-5,5 %	-7 587	-8 527	-8 606	79
Kommentit	Palvelualueen tuottojen ennustetaan toteutuvan budjetoitua vähäisempinä koronan vaikutuksesta mm. liikuntapalveluiden, Järvenpään opiston ja Järvenpää-talon osalta. Kuluja ennustetaan kertyvän budjetoitua enemmän, merkittävimpana tekijänä työmarkkinatuven kuntaosuuden arvioidaan kasvavan noin miljoonalla eurolla.									
18680 JÄRVENPÄÄN VESI	Toteuma	MKS	Ero (€)	Ero (%)	Ed. vuosi Toteuma	Ero (%)	TP 2020	Ennuste 2021	MKS 2021	Ennuste ero MKS
TOIMINTATUOTOT	2 657	3 009	-352	-11,7 %	2 588	2,7 %	8 848	9 027	9 027	0
VALMISTUS OMAAN KÄYTTÖÖN	14	46	-32	-68,8 %	9	65,4 %	89	139	139	0
TOIMINTAKULUT	-1 437	-1 468	31	-2,1 %	-1 376	4,4 %	-4 398	-4 403	-4 403	0
TOIMINTAKATE	1 235	1 588	-353	-22,2 %	1 221	1,1 %	4 539	4 763	4 763	0
HENKILÖSTÖKULUT	-353	-388	35	-9,1 %	-325	8,7 %	-1 069	-1 165	-1 165	0
Kommentit	Vaikutus maalisi- ja huhtikuussa lumien sulamisesta johtuen jäteveden johtamisesta aiheutuvat menot ovat suuremmat, mutta ne katetaan muiden menokohtien säästöillä. Tulojen osalta Koronan vaikutuksesta sisäiset tulot toteutunevat pienempinä, kun kaupungin toimipisteitä on ollut suljettuina. Koronasta johtuvien sulkutoimenpiteiden johdosta vedenkäyttö on myös vähentynyt. Kokonaisuudessaan tulojen ja kulujen arvioidaan toteutuvan arvioidusti. Tulot sekä toimintakate näyttävät todellisuutta pienemmiltä, koska huhtikuun laskutusta on kirjattu toukokuulle n. 300 t€ ja lisäksi sisäiset vesi- ja jätevesimaksut ovat laskuttamatta v. 2021.									

Toimintakate Avainalueittain

Konsernipalvelut

1 000 €	Kumulatiiviset toteumat tammi -									
18610 Konsernipalvelut	Toteuma	MKS	Ero (€)	Ero (%)	Ed. vuosi Toteuma	Ero (%)	TP 2020	Ennuste 2021	MKS 2021	Ennuste ero MKS
TOIMINTATUOTOT	1 643	1 611	32	2,0 %	763	115,4 %	3 771	4 937	4 834	103
VALMISTUS OMAAN KÄYTTÖÖN	78	67	11	16,4 %	30	155,0 %	196	225	200	25
TOIMINTAKULUT	-4 019	-5 042	1 023	-20,3 %	-4 033	-0,4 %	-11 180	-13 601	-15 126	1 525
TOIMINTAKATE	-2 298	-3 364	1 065	-31,7 %	-3 240	-29,1 %	-7 212	-8 438	-10 091	1 653
HENKILÖSTÖKULUT	-1 385	-1 639	255	-15,5 %	-1 407	-1,6 %	-4 350	-4 943	-4 918	-25

186101 Talouspalvelut	Toteuma	MKS	Ero (€)	Ero (%)	Ed. vuosi Toteuma	Ero (%)	TP 2020	Ennuste 2021	MKS 2021	Ennuste ero MKS
TOIMINTATUOTOT	266	267	0	-0,1 %	309	-13,7 %	925	800	800	0
VALMISTUS OMAAN KÄYTTÖÖN	8	0	8		1	872,5 %	8	22	0	22
TOIMINTAKULUT	-399	-450	52	-11,5 %	-392	1,8 %	-1 089	-1 373	-1 351	-22
TOIMINTAKATE	-124	-184	60	-32,5 %	-82	50,9 %	-156	-551	-551	0

Kommentit
Talouspalveluista osallistutaan investointina kirjattaviin projekteihin (valmistus omaan käyttöön), johon ei ole tehty varausta. Vastavasti on tarve vahvistaa perustuksen resurssointia vuoden aikana. Alkuvuoden ajan tilat ovat Verson käytössä, joten talouspalveluista säästyty tilakustannuksia alkuvuodesta. Talouspalveluiden ennustetaan toteutuvan budjetoidun mukaisesti.

186102 Hallintopalvelut	Toteuma	MKS	Ero (€)	Ero (%)	Ed. vuosi Toteuma	Ero (%)	TP 2020	Ennuste 2021	MKS 2021	Ennuste ero MKS
TOIMINTATUOTOT	7	7	0	0,0 %	7	0,0 %	28	20	20	0
VALMISTUS OMAAN KÄYTTÖÖN	1	0	1		0		1	3	0	3
TOIMINTAKULUT	-409	-469	60	-12,7 %	-394	3,8 %	-1 101	-1 411	-1 408	-3
TOIMINTAKATE	-402	-462	60	-13,1 %	-388	3,7 %	-1 072	-1 387	-1 387	0

Kommentit
Opkasta ja Hyvosta siirrettiin toimistohenkilöstöä hallintopalveluihin 1.3.2021. Budjetti on siirretty ja toteuma kertyy hallintopalveluihin maaliskuun alusta alkaen, jonka takia kyseisen yksikön kohdalla toteumakertymä ei vastaa normaalia vuoden kumulatiivista kertymää ja näkyy koko hallintopalveluiden toteumassa säästönä. Alkuvuodesta on maksettu koko vuoden vuosimaksuja. Hallintopalveluiden ennustetaan toteutuvan budjetoidun mukaisesti.

186103 HR-palvelut	Toteuma	MKS	Ero (€)	Ero (%)	Ed. vuosi Toteuma	Ero (%)	TP 2020	Ennuste 2021	MKS 2021	Ennuste ero MKS
TOIMINTATUOTOT	213	261	-48	-18,4 %	34	532,7 %	227	796	782	14
TOIMINTAKULUT	-729	-782	53	-6,8 %	-823	-11,4 %	-2 274	-2 361	-2 347	-14
TOIMINTAKATE	-516	-522	5	-1,0 %	-789	-34,6 %	-2 047	-1 565	-1 565	0

Kommentit
Toimintatuotot: Työterveyshuollon kelakorvaus kirjataan tilinpäätös vaiheessa. Tuotoissa on mukana myös hankkeiden tuloja, joita vastaan kirjautuu menoja. Hankkeiden osuuksia ei ole huomioitu budjettia laadittaessa. Toimintakulut: Alkuvuodesta on maksettu koko vuoden vuosimaksuja. Huhtikuun työterveyshuollon laskutus puuttuu toteumasta. HR-palveluiden toteumaan sisältyy koko kaupungin Koronaviruksesta aiheutuvia kustannuksia noin 44 t€. HR-palveluiden toteumaan sisältyy koko kaupungin Koronaviruksesta aiheutuvia kustannuksia noin 44 t€.

186106 Markkinointi ja viestintä	Toteuma	MKS	Ero (€)	Ero (%)	Ed. vuosi Toteuma	Ero (%)	TP 2020	Ennuste 2021	MKS 2021	Ennuste ero MKS
TOIMINTATUOTOT	0	1	-1	-100,0 %	5	-100,0 %	19	2	2	0
VALMISTUS OMAAN KÄYTTÖÖN	0	0	0		4	-99,1 %	7	0	0	0
TOIMINTAKULUT	-166	-224	58	-25,9 %	-191	-13,3 %	-545	-671	-671	0
TOIMINTAKATE	-166	-223	57	-25,8 %	-182	-8,9 %	-519	-669	-669	0

Kommentit
Viestinnän ja markkinoinnin suurimmat kuluerät tulevat painottamaan loppuvuoteen, kun päästään toteuttamaan juhluvuoden tapahtumia ja yhteistyöprojekteja mm. kaupunkimarkkinoinnissa uuden toimistokumppanin kanssa. 2021 toteutuu budjetoidun mukaisesti.

186107 Tietohallintopalvelut	Toteuma	MKS	Ero (€)	Ero (%)	Ed. vuosi Toteuma	Ero (%)	TP 2020	Ennuste 2021	MKS 2021	Ennuste ero MKS
TOIMINTATUOTOT	1 068	1 077	-8	-0,8 %	409	161,5 %	2 542	3 230	3 230	0
VALMISTUS OMAAN KÄYTTÖÖN	68	67	1	2,2 %	25	168,5 %	180	200	200	0
TOIMINTAKULUT	-1 347	-1 386	39	-2,8 %	-1 386	-2,9 %	-3 435	-4 158	-4 158	0
TOIMINTAKATE	-210	-243	32	-13,3 %	-952	-77,9 %	-714	-728	-728	0

Kommentit
Tietohallintokustannuksia on konsernipalveluiden yksiköistä keskitetty tietohallintoon vuoden 2021 alusta. Toteumassa ei näy kahden kuukauden osuutta officelisensseista, joiden vuosi maksu maksetaan kerran vuodessa (kesäkuussa). Toteumassa on mukana osittain touko-kesäkuun leasing-vuokria. Toteumaan tulee vuoden aikana projektikustannuksia. Tietohallintopalveluiden ennustetaan toteutuvan talousarvion mukaisena.

1 000 €		Kumulatiiviset toteumat tammi -									
186121 Kaupungin yhteiset	Toteuma	MKS	Ero (€)	Ero (%)	Ed. vuosi Toteuma	Ero (%)	TP 2020	Ennuste 2021	MKS 2021	Ennuste ero MKS	
TOIMINTATUOTOT	89	0	89		0		25	89	0	89	
TOIMINTAKULUT	-368	-237	-131	55,5 %	-332	10,9 %	-753	-746	-710	-36	
TOIMINTAKATE	-279	-237	-42	18,0 %	-332	-15,9 %	-728	-657	-710	53	
Kommentit	Yksikön toimintatuottoina näkyvä vuodelle 2021 kirjautunut osuus vuosien 2017-2018 arvonlisäverokirjausten tarkistusten myötä haetusta ja saadusta alv-palautuksesta sekä toimintakuluissa tarkastuksen tehneen palveluntuottajan laskutus, jotka huomioidaan ennusteessa. Toimintamenojen toteumassa on mukana alkuvuodesta maksettuja vuosimaksuja ja myöhemmille kirjauskausille kuuluvia yhteistoimintakorvauksia.										
Muut konsernipalvelut	Toteuma	MKS	Ero (€)	Ero (%)	Ed. vuosi Toteuma	Ero (%)	TP 2020	Ennuste 2021	MKS 2021	Ennuste ero MKS	
TOIMINTATUOTOT	0	0	0		0		6	0	0	0	
TOIMINTAKULUT	-331	-1 130	799	-70,7 %	-247	33,8 %	-912	-1 791	-3 391	1 600	
TOIMINTAKATE	-331	-1 130	799	-70,7 %	-247	33,8 %	-907	-1 791	-3 391	1 600	
Kommentit	Muussa konsernipalvelussa säästöä on muun muassa luottamushenkilöjohdon kokous- ja seminaarikuluissa (muut kuin palkkiot). Muun konsernipalvelun budjetissa näkyvä konpaan kohdennettu koronarahan varaus 1,6 Me, joka kohdennetaan vuoden aikana tarpeen mukaan alueille. Koronavarauksen osuuden toteumaa ei huomioida ennusteessa tässä kokonaisuudessa.										
186108 Verotus	Toteuma	MKS	Ero (€)	Ero (%)	Ed. vuosi Toteuma	Ero (%)	TP 2020	Ennuste 2021	MKS 2021	Ennuste ero MKS	
TOIMINTATUOTOT	0	0	0		0		0	0	0	0	
TOIMINTAKULUT	-271	-364	93	-25,5 %	-268	1,0 %	-1 070	-1 091	-1 091	0	
TOIMINTAKATE	-271	-364	93	-25,5 %	-268	1,0 %	-1 070	-1 091	-1 091	0	
Kommentit	Toteuma sisältää kolmen kuukauden osuuden kaupungin osuudesta verotuskustannuksiin. Osuudet laskutetaan kolmen kuukauden jaksoissa. Alkuvuoden osalta kaupungin osuus verotuskustannuksiin on toteutunut suunnitellusti.										

Tilaomistus

186104 Tilaomistus	Toteuma	MKS	Ero (€)	Ero (%)	Ed. vuosi Toteuma	Ero (%)	TP 2020	Ennuste 2021	MKS 2021	Ennuste ero MKS
TOIMINTATUOTOT	7 043	7 233	-190	-2,6 %	6 777	3,9 %	21 369	21 655	21 699	-43
VALMISTUS OMAAN KÄYTTÖÖN	0	0	0		3	-89,5 %	10	10	0	10
TOIMINTAKULUT	-4 777	-4 706	-71	1,5 %	-4 923	-3,0 %	-13 452	-14 086	-14 119	33
TOIMINTAKATE	2 266	2 527	-260	-10,3 %	1 856	22,1 %	7 927	7 580	7 580	0
Kommentit	Vuokratuotot on jääneet budjetoitua pienemmäksi, koska Keusote on irtisanonut kohteita budjetin laadinnan jälkeen. Myös uuden kohteen vuokrasopimuksen allekirjoituksessa ja laskutuksessa viivästyistä. Muutoksia talousarvion nähden on sisäisissä vuokratuotoissa johtuen väistötarpeista. Kulujen osalta energiakulutus on kausivaihtelusta johtuen aina alkuvuodesta ollut budjetoitua suurempaa, mutta se tasaantuu loppuvuotta kohden. Kuluihin sisältyy myös sisäilmatutkimusta, joiden talousarviovaraus sisältyy allianssin investointibudjettiin. Henkilöstökulut ovat jääneet budjetoitua pienemmiksi henkilöstön osa-aikaisuudesta johtuen.									

Keusote

186110 Sote/Keu-sote	Toteuma	MKS	Ero (€)	Ero (%)	Ed. vuosi Toteuma	Ero (%)	TP 2020	Ennuste 2021	MKS 2021	Ennuste ero MKS
TOIMINTATUOTOT	0	0	0		0	-100,0 %	2	0	0	0
TOIMINTAKULUT	-46 480	-47 532	1 052	-2,2 %	-43 421	7,0 %	-147 026	-147 329	-142 596	-4 733
TOIMINTAKATE	-46 480	-47 532	1 052	-2,2 %	-43 421	7,0 %	-147 025	-147 329	-142 596	-4 733
Kommentit	HUS:n erikoissairaanhoidossa alkuvuoden toteuman perusteella tehty tilinpäätösennuste Järvenpään osalta on talousarvion mukainen. Järvenpää oli varannut erikoissairaanhoidon riskivarausta, joka tällä ennusteella tulee siis käytetyksi. Keusoten oman toiminnan ylitys ennustetaan olevan n. 8 milj euroa, erityisesti koronakustannusten takia. Mutta ylitys pienenee n. 4,7 miljoonaan euroon, koska valtiolta saataneen koronatukia koronakustannuksia kompensoimaan. Tukiä ei välttämättä saada kokonaan vuoden 2021 aikana. Koronavirustilanne tekee ennustamisesta hankalaa, koska tulee koronakustannuksia ja mahdollisesti myös hoitovelkaa muihin palveluihin. Ennuste tarkentuu vuoden aikana epävarmuuden pienentyessä.									

Pelastustoimi

186140 Pelastustoimi	Toteuma	MKS	Ero (€)	Ero (%)	Ed. vuosi Toteuma	Ero (%)	TP 2020	Ennuste 2021	MKS 2021	Ennuste ero MKS
TOIMINTATUOTOT	0	0	0		0		0	0	0	0
TOIMINTAKULUT	-1 020	-999	-21	2,1 %	-997	2,3 %	-2 988	-2 997	-2 997	0
TOIMINTAKATE	-1 020	-999	-21	2,1 %	-997	2,3 %	-2 988	-2 997	-2 997	0
Kommentit	Pelastustoimen toteuma sisältää Keski-Uudenmaan pelastuslaitokselle maksettavat osuudet. Laskutus toteutetaan ennakkolaskutuksena sovittuun budjettiin perustuen. Lisäksi pelastustoimeen kirjataan kyseiseen toimintaan liittyvät eläkemenoperusteiset maksut.									

Kaupunkikehitys

1 000 €	Kumulatiiviset toteumat tammi -									
18613 Kaupunkikehitys	Toteuma	MKS	Ero (€)	Ero (%)	Ed. vuosi Toteuma	Ero (%)	TP 2020	Ennuste 2021	MKS 2021	Ennuste ero MKS
TOIMINTATUOTOT	1 087	1 289	-203	-15,7 %	1 451	-25,1 %	4 109	3 682	3 868	-186
VALMISTUS OMAAN KÄYTTÖÖN	58	371	-313	-84,4 %	189	-69,3 %	1 033	1 112	1 112	0
TOIMINTAKULUT	-4 686	-5 215	529	-10,1 %	-4 759	-1,5 %	-14 916	-15 343	-15 646	303
TOIMINTAKATE	-3 542	-3 555	13	-0,4 %	-3 120	13,5 %	-9 774	-10 549	-10 666	117
HENKILÖSTÖKULUT	-1 703	-1 829	126	-6,9 %	-1 688	0,9 %	-5 224	-5 486	-5 486	0

1 000 €	Kumulatiiviset toteumat tammi -									
186130 Elinvoima, asuminen, kehittäminen	Toteuma	MKS	Ero (€)	Ero (%)	Ed. vuosi Toteuma	Ero (%)	TP 2020	Ennuste 2021	MKS 2021	Ennuste ero MKS
TOIMINTATUOTOT	185	192	-7	-3,7 %	504	-63,3 %	724	550	576	-26
VALMISTUS OMAAN KÄYTTÖÖN	0	0	0		0		10	0	0	0
TOIMINTAKULUT	-564	-564	-1	0,1 %	-729	-22,6 %	-1 572	-1 599	-1 691	93
TOIMINTAKATE	-379	-372	-8	2,0 %	-225	68,8 %	-838	-1 049	-1 115	66

Kommentit
 Myyntituotot toteutuvat noin 26 000 euroa budjetoitua heikompana. Matkailupäällikön yhteistyösopimus Tuusulan kanssa irtisanottu 2020. Tuloja ei enää vuoden 2021 puolella. Y-Säätiön vuokratulot ennallaan. Toimintakulujen osalta palveluiden ostoista säästynee kokonaisuudessaan reilut 70te, lisäksi kalustohankinnoista on mahdollisuus saada pieni noin 5te:n säästö, sekä edustusmenoista noin 15te, mikäli yrittäjäjuhlaa ei pystytä järjestämään tänäkään vuonna koronatilanteesta johtuen. Toimintakate toteutunee reilut 60te parempana.

186131 Yhdyskuntasuunnittelu	Toteuma	MKS	Ero (€)	Ero (%)	Ed. vuosi Toteuma	Ero (%)	TP 2020	Ennuste 2021	MKS 2021	Ennuste ero MKS
TOIMINTATUOTOT	464	503	-39	-7,7 %	476	-2,3 %	1 559	1 420	1 510	-90
VALMISTUS OMAAN KÄYTTÖÖN	0	17	-17	-100,0 %	9	-100,0 %	31	50	50	0
TOIMINTAKULUT	-1 364	-1 475	111	-7,5 %	-1 244	9,6 %	-4 000	-4 327	-4 425	98
TOIMINTAKATE	-899	-955	56	-5,8 %	-759	18,4 %	-2 410	-2 857	-2 865	8

Kommentit
 Toimintatuotot eivät toteutune maanvuokratuottojen osalta täysin budjetoidusti. On odotettavissa, että maanvuokratuotoista jäänee toteutumatta noin 90te. Palveluiden ostoista on ehkä odotettavissa noin 100te säästö. Ennustetta tarkennetaan vuoden mittaan. Toimintakate toteutuisi näin ollen noin 10 te parempana.

186132 Kaupunkitekniikka	Toteuma	MKS	Ero (€)	Ero (%)	Ed. vuosi Toteuma	Ero (%)	TP 2020	Ennuste 2021	MKS 2021	Ennuste ero MKS
TOIMINTATUOTOT	106	197	-91	-46,2 %	107	-1,3 %	657	590	590	0
VALMISTUS OMAAN KÄYTTÖÖN	58	354	-296	-83,7 %	179	-67,9 %	984	1 062	1 062	0
TOIMINTAKULUT	-2 182	-2 545	363	-14,3 %	-2 217	-1,6 %	-7 625	-7 591	-7 635	43
TOIMINTAKATE	-2 018	-1 994	-24	1,2 %	-1 931	4,5 %	-5 985	-5 939	-5 982	43

Kommentit
 Kaupunkitekniikan osalta toimintatuotot toteutunevat näillä näkymin budjetoidun mukaan. Toimintakulujen osalta palveluiden ostoissa (koulutuskulut), sekä avustuksissa (osallistamisrahat) saadaan yhteensä noin 40-50te:n säästö, mikäli korona-pandemia tilanne jatkuu Suomessa samantyyppisenä, eli rajoitukset pysyvät ennallaan. Toimintakate toteutuisi säästettyjen menojen verran budjetoitua parempana.

186133 Rakennusvalvonta	Toteuma	MKS	Ero (€)	Ero (%)	Ed. vuosi Toteuma	Ero (%)	TP 2020	Ennuste 2021	MKS 2021	Ennuste ero MKS
TOIMINTATUOTOT	232	277	-45	-16,2 %	257	-9,7 %	916	830	830	0
VALMISTUS OMAAN KÄYTTÖÖN	0	0	0		0		4	0	0	0
TOIMINTAKULUT	-233	-238	5	-2,3 %	-228	2,1 %	-676	-714	-715	1
TOIMINTAKATE	-1	38	-39	-103,2 %	29	-104,3 %	244	116	115	1

Kommentit
 Toimintatuotot, sekä menot toteutunevat näillä näkymin budjetoidun mukaan. Ennustetta tarkennetaan myöhemmässä vaiheessa vuotta.

186134 Kauke esikunta	Toteuma	MKS	Ero (€)	Ero (%)	Ed. vuosi Toteuma	Ero (%)	TP 2020	Ennuste 2021	MKS 2021	Ennuste ero MKS
TOIMINTATUOTOT	100	121	-21	-17,4 %	107	-6,9 %	254	292	362	-70
VALMISTUS OMAAN KÄYTTÖÖN	0	0	0		0		4	0	0	0
TOIMINTAKULUT	-344	-393	50	-12,6 %	-341	0,8 %	-1 042	-1 112	-1 180	68
TOIMINTAKATE	-244	-273	29	-10,6 %	-234	4,3 %	-784	-820	-818	-2

Kommentit
 Pysäköintivirhemaksutuotot eivät tule erittäin suurella todennäköisyydellä toteutumaan budjetoidusti johtuen koronavuodesta, sekä mm. tieliikenneläin muutoksista. KH:lle ja KV:lle on esitetty, että viime vuoden säästyneillä käyttötalousohjeilla kavennettaisiin asetettua tuottavoitetta 50te:lla vuodelle 2021. Odotettavissa on noin 70te:n tuotto alenema vuoden 2021 osalta. Toimintamenoissa päästäneen palveluiden ostoissa, sekä aineissa ja tarvikkeissa noin 60-70te euron säästöön. Ennuste on kuitenkin vielä epätarkka ja sitä tullaan tarkentamaan myöhemmässä vaiheessa vuotta. Alustavasti toimintakate toteutuisi näin ollen lähes budjetoidusti.

Käyttöomaisuuden nettomyyntivoitto ja maankäyttökorvaukset

1 000 €		Kumulatiiviset toteumat tammi -									
186171 Käyttöom. nettomyynti	Toteuma	MKS	Ero (€)	Ero (%)	Ed. vuosi		TP 2020	Ennuste 2021	MKS 2021	Ennuste ero MKS	
					Toteuma	Ero (%)					
TOIMINTATUOTOT	155	1 804	-1 649	-91,4 %	1 748	-91,1 %	11 328	5 953	5 413	540	
TOIMINTAKULUT	-61	0	-61		-12	387,4 %	-355	0	0	0	
TOIMINTAKATE	94	1 804	-1 710	-94,8 %	1 735	-94,6 %	10 973	5 953	5 413	540	
Kommentit	Maa-alueita on myyty noin 125 te:lla huhtikuun loppuun mennessä ja myyntien ennustetaan toteutuvan budjetoidusti. Maankäyttösopimuskorvauksia odotetaan saavan budjetoidusti noin 1 Me:lla. Kuuma-ICT:n myynti on huomioitu ennusteessa 540te nettomyyntivoittona. Myös Jatsin osakkeiden myynti tulee toteutuessaan kasvattamaan myyntivoittoa. Myyjtejä ei ole huomioitu talousarviossa, joten ne tuodaan talousarviomuutoksina käsittelyyn myöhemmin, kun kauppojen toteutuminen ja summat varmistuvat.										

Opetuksen ja kasvatuksen palvelualue

1 000 €		Kumulatiiviset toteumat tammi -									
18640 Opetuksen ja kasvatuksen palvelualue	Toteuma	MKS	Ero (€)	Ero (%)	Ed. vuosi		TP 2020	Ennuste 2021	MKS 2021	Ennuste ero MKS	
					Toteuma	Ero (%)					
TOIMINTATUOTOT	3 517	1 625	1 892	116,5 %	1 262	178,8 %	4 205	5 576	4 875	702	
VALMISTUS OMAAN KÄYTTÖÖN	0	0	0		0		14	0	0	0	
TOIMINTAKULUT	-24 957	-25 412	455	-1,8 %	-24 078	3,7 %	-76 034	-78 702	-76 235	-2 467	
TOIMINTAKATE	-21 439	-23 787	2 348	-9,9 %	-22 816	-6,0 %	-71 814	-73 126	-71 361	-1 765	
HENKILÖSTÖKULUT	-15 109	-14 568	-542	3,7 %	-15 014	0,6 %	-44 878	-45 146	-43 704	-1 442	

186400 OPEKAS Esikunta		Toteuma	MKS	Ero (€)	Ero (%)	Ed. vuosi Toteuma	Ero (%)	TP 2020	Ennuste 2021	MKS 2021	Ennuste ero MKS
TOIMINTATUOTOT	0	0	0		0		2	0	0	0	
VALMISTUS OMAAN KÄYTTÖÖN	0	0	0		0		4	0	0	0	
TOIMINTAKULUT	-105	-279	174	-62,3 %	-241	-56,2 %	-756	-838	-837	0	
TOIMINTAKATE	-105	-279	174	-62,3 %	-241	-56,2 %	-750	-838	-837	0	

Kommentit Esikunnasta siirtyi henkilöstöä konsernipalveluihin 1.3. alkaen ja tämä on huomioitu sekä ennusteessa että talousarviossa.

186401 Varhaiskasvatuspalvelut		Toteuma	MKS	Ero (€)	Ero (%)	Ed. vuosi Toteuma	Ero (%)	TP 2020	Ennuste 2021	MKS 2021	Ennuste ero MKS
TOIMINTATUOTOT	1 485	1 061	424	40,0 %	649	128,8 %	2 492	2 747	3 182	-435	
VALMISTUS OMAAN KÄYTTÖÖN	0	0	0		0		10	0	0	0	
TOIMINTAKULUT	-9 807	-9 663	-144	1,5 %	-9 367	4,7 %	-29 349	-28 990	-28 990	0	
TOIMINTAKATE	-8 323	-8 603	280	-3,3 %	-8 718	-4,5 %	-26 847	-26 243	-25 808	-435	

Kommentit Varhaiskasvatusmaksuja ennustetaan kertyvän budjetoitua vähemmän koronan vaikutusten takia. Tuottoja vähentää myös vuokratuottojen siirtyminen tilahallinnan budjettiin. Varhaiskasvatusmaksu-uudistuksen vaikutukset on arvioitu alkuperäisen talousarvion tasoon, mutta arviota tarkennetaan myöhemmin.

186402 Opetuspalvelut		Toteuma	MKS	Ero (€)	Ero (%)	Ed. vuosi Toteuma	Ero (%)	TP 2020	Ennuste 2021	MKS 2021	Ennuste ero MKS
TOIMINTATUOTOT	2 033	564	1 469	260,3 %	613	231,7 %	1 710	2 830	1 692	1 137	
VALMISTUS OMAAN KÄYTTÖÖN	0	0	0		0		1	0	0	0	
TOIMINTAKULUT	-15 044	-15 469	425	-2,7 %	-14 470	4,0 %	-45 929	-48 875	-46 408	-2 467	
TOIMINTAKATE	-13 011	-14 905	1 894	-12,7 %	-13 857	-6,1 %	-44 217	-46 045	-44 715	-1 330	

Kommentit Hanketuottoja on kertynyt budjetoitua enemmän, mutta vastaavasti kulut nousevat hankkeiden osalta. Kulujen ennustetaan kasvavan lisäksi noin miljoonalla eurolla kotikuntakorvauksen osalta. Henkilöstökuluissa on kasvu muutamien lisärekrytointien osalta. Oppivelvollisuuden laajentumisen johdosta lisäkustannuksia ennustetaan 200 te.

Hyvinvoinnin palvelualue

1 000 €											
Kumulatiiviset toteumat tammi -											
18643 Hyvinvoinnin palvelualue	Toteuma	MKS	Ero (€)	Ero (%)	Ed. vuosi Toteuma	Ero (%)	TP 2020	Ennuste 2021	MKS 2021	Ennuste ero MKS	
TOIMINTATUOTOT	1 058	1 731	-673	-38,9 %	1 407	-24,8 %	3 670	4 486	5 194	-708	
VALMISTUS OMAAN KÄYTTÖÖN	18	0	18		0	25130,3 %	45	0	0	0	
TOIMINTAKULUT	-5 754	-6 354	600	-9,4 %	-5 843	-1,5 %	-18 493	-20 188	-19 062	-1 126	
TOIMINTAKATE	-4 677	-4 623	-54	1,2 %	-4 435	5,5 %	-14 778	-15 702	-13 869	-1 834	
HENKILÖSTÖKULUT	-2 481	-2 869	387	-13,5 %	-2 624	-5,5 %	-7 587	-8 527	-8 606	79	
186430 HYVINVOINTI Esikunta	Toteuma	MKS	Ero (€)	Ero (%)	Ed. vuosi Toteuma	Ero (%)	TP 2020	Ennuste 2021	MKS 2021	Ennuste ero MKS	
TOIMINTATUOTOT	0	-42	42	-100,0 %	0		0	0	-127	127	
TOIMINTAKULUT	-50	52	-103	-196,6 %	-35	45,0 %	-163	-192	156	-348	
TOIMINTAKATE	-50	10	-60		-35	45,0 %	-163	-192	30	-221	
Kommentit	Esikunnasta siirtyi henkilöstöä konsernipalveluihin 1.3. alkaen ja tämä on huomioitu sekä ennusteissa että talousarviossa. Esikunnan käyttösuunnitelmassa on muille avainalueille kohdentamatonta täsmäytystä, mutta ennusteissa tilanne on pyritty avaamaan.										
186403 Hyvinvoinnin ja terveyden edistämisen palvelut	Toteuma	MKS	Ero (€)	Ero (%)	Ed. vuosi Toteuma	Ero (%)	TP 2020	Ennuste 2021	MKS 2021	Ennuste ero MKS	
TOIMINTATUOTOT	4	10	-6	-62,7 %	9	-57,0 %	18	31	31	0	
TOIMINTAKULUT	-501	-538	37	-6,9 %	-502	-0,2 %	-1 630	-1 615	-1 615	0	
TOIMINTAKATE	-497	-528	31	-5,8 %	-493	0,8 %	-1 612	-1 584	-1 584	0	
Kommentit	Talous toteutuu suunnitellusti. Toimenpiteitä toteutettu koronarajoitusten puitteissa pääosin etä- ja verkkopalveluina.										
186431 Työllisyys- ja kotoutumispalvelut	Toteuma	MKS	Ero (€)	Ero (%)	Ed. vuosi Toteuma	Ero (%)	TP 2020	Ennuste 2021	MKS 2021	Ennuste ero MKS	
TOIMINTATUOTOT	211	490	-279	-56,9 %	381	-44,6 %	902	1 469	1 469	0	
VALMISTUS OMAAN KÄYTTÖÖN	17	0	17		0		43	0	0	0	
TOIMINTAKULUT	-1 673	-2 061	389	-18,9 %	-1 551	7,8 %	-5 780	-7 134	-6 184	-950	
TOIMINTAKATE	-1 444	-1 572	127	-8,1 %	-1 170	23,4 %	-4 835	-5 665	-4 715	-950	
Kommentit	Toimintakuluissa merkittävin muutos budjettiin nähden on työmarkkinatuen kuntaosuuden arvioitu kasvu 3 miljoonasta 4 miljoonaan euroon. Korona vähentää sekä tuottoja että kuluja mm. työpajojen osalta, ennustetta tullaan tarkentamaan näiltä osin seuraavissa kuukausiraporteissa.										
186432 Vapaa-aika ja harrastuspalvelut	Toteuma	MKS	Ero (€)	Ero (%)	Ed. vuosi Toteuma	Ero (%)	TP 2020	Ennuste 2021	MKS 2021	Ennuste ero MKS	
TOIMINTATUOTOT	618	1 085	-466	-43,0 %	962	-35,7 %	2 389	2 583	3 254	-671	
VALMISTUS OMAAN KÄYTTÖÖN	1	0	1		0		1	0	0	0	
TOIMINTAKULUT	-2 173	-2 239	66	-3,0 %	-2 354	-7,7 %	-6 751	-6 544	-6 716	172	
TOIMINTAKATE	-1 553	-1 154	-399	34,6 %	-1 392	11,6 %	-4 361	-3 961	-3 463	-499	
Kommentit	Liikuntapaikat ja liikunnanohjaus ovat suljettuina lähes yhtä monta kuukautta kuin vuonna 2020, mutta tänä vuonna rajoitukset ajoittuvat prime time -kuukausiin. Tuotto-odotus vuodelle 2021 on siksi alhaisempi kuin vuonna 2020. Myös Järvenpään opiston maksutuotot pudonneet viime vuoden alkuun verrattuna. Musiikkiopiston tuloksen ennustetaan toteutuvan lähes budjetoidusti, vaikka tuottoja on alkuvuonna kertynyt hiukan budjetoitua vähemmän. Kulujen arvioidaan vähentyvän jonkin verran liikuntapalveluiden siivouksen ja Opiston opetuskulujen vähentymisen takia. Harjoitushallin sopimusepäselvyys rasittaa liikuntapalveluiden taloutta noin 200 000 eurolla.										
186433 Kulttuuri ja tapahtumapalvelut	Toteuma	MKS	Ero (€)	Ero (%)	Ed. vuosi Toteuma	Ero (%)	TP 2020	Ennuste 2021	MKS 2021	Ennuste ero MKS	
TOIMINTATUOTOT	225	189	36	19,2 %	56	304,0 %	360	403	567	-164	
VALMISTUS OMAAN KÄYTTÖÖN	0	0	0		0		1	0	0	0	
TOIMINTAKULUT	-1 357	-1 568	210	-13,4 %	-1 401	-3,1 %	-4 169	-4 703	-4 703	0	
TOIMINTAKATE	-1 132	-1 379	247	-17,9 %	-1 345	-15,9 %	-3 807	-4 300	-4 137	-164	
Kommentit	Koko alkuvuoden sulut niin museopalveluiden kuin Järvenpää-talon osalta vaikuttavat tuloihin merkittävästi. Museoiden aukeaminen jo toukokuun alussa parantaa tilannetta hiukan. Jos Järvenpää-talossa voidaan järjestää tapahtumia ja tilaisuuksia ilman rajoituksia marras- joulukuussa niin tilanne voi vielä parantua hiukan.										

Järvenpään vesi

1 000 €		Kumulatiiviset toteumat tammi -									
18680 JÄRVENPÄÄN VESI	Toteuma	MKS	Ero (€)	Ero (%)	Ed. vuosi Toteuma	Ero (%)	TP 2020	Ennuste 2021	MKS 2021	Ennuste ero MKS	
TOIMINTATUOTOT	2 657	3 009	-352	-11,7 %	2 588	2,7 %	8 848	9 027	9 027	0	
VALMISTUS OMAAN KÄYTTÖÖN	14	46	-32	-68,8 %	9	65,4 %	89	139	139	0	
TOIMINTAKULUT	-1 437	-1 468	31	-2,1 %	-1 376	4,4 %	-4 398	-4 403	-4 403	0	
TOIMINTAKATE	1 235	1 588	-353	-22,2 %	1 221	1,1 %	4 539	4 763	4 763	0	
Kommentit	<p>Vaikutus maalisi- ja huhtikuussa lumien sulamisesta johtuvan jäteveden johtamisesta aiheutuvat menot ovat suuremmat, mutta ne katetaan muiden menokohtien säästöillä. Tulojen osalta Koronan vaikutuksesta sisäiset tulot toteutunevat pienempinä, kun kaupungin toimipisteitä on ollut suljettuina. Koronasta johtuvien sulkutoimenpiteiden johdosta vedenkäyttö on myös vähentynyt. Kokonaisuudessaan tulojen ja kulujen arvioidaan toteutuvan arvioidusti. Tulot sekä toimintakate näyttävät todellisuutta pienemmiltä, koska huhtikuun laskutusta on kirjattu toukokuulle n. 300 t€ ja lisäksi sisäiset vesi- ja jätevesimaksut ovat laskuttamatta v. 2021.</p>										

Investoinnit

KAUPUNGIN INVESTOINNIT 1000 €	MTA 2021 KV 14.12.2020	Toteuma 3/2021	Ylitys +/- Alitus -	Toteuma (%)	TPE 2021	Ylitys +/- Alitus -
Sisäiset tulot (JV)	3 740	0	3 740	0 %	3 740	0
Ulkoiset tulot	7 279	2 220	5 059	30 %	7 551	272
Tulot yhteensä	11 019	2 220	8 799	20 %	11 291	272
Menot	55 727	6 777	48 950	12 %	54 058	-1 669
Netto	-44 708	-4 557	-40 151	10 %	-42 767	1 941

Valtuustoon nähden sitova

KALUSTO JA AINEETTOMAT HYÖDYKKEET 1000 €	MTA 2021 KV 14.12.2020	Toteuma 3/2021	Ylitys +/- Alitus -	Toteuma (%)	TPE 2021	Ylitys +/- Alitus -
Tulot	0	0	0		0	0
Menot	1 760	153	1 607	9 %	1 740	-20
Netto	-1 760	-153	-1 607	9 %	-1 740	20
Konsernipalvelut	-1 000	-118	-882	12 %	-1 000	0
Kaupunkikehitys	-360	-14	-346	4 %	-340	20
Opetuksen ja kasvatuksen palvelualue	-300	-21	-279	7 %	-300	0
Hyvinvoinnin palvelualue	-100	0	-100	0 %	-100	0

Perustelu poikkeamalle

Konsernipalvelut: käynnissä olevat projektit: kokonaisarkkitehtuuri, tietojohdaminen ja tiedolla johtaminen, perustietotekniikan kokonaisuuden vaihto, pilven hallintamalli, kuntatieto-ohjelma. Vuoden 2021 alussa valmistui nettisivujen uudistuksen projekti. Vuodelle 2021 on varaukset myös mm. seuraaville projekteille: sähköinen arkistointi, tekninen alusta digitaalisille palveluille, mobiiliasiointi sekä sähköisen asiointin kehittäminen. Osassa on aloitettu esiselvitys mutta kaikkia projekteista ei ole voitu vielä käynnistää resurssihaasteista johtuen.

Kaupunkikehitys: Hankkeista on käynnistynyt huhtikuun loppuun mennessä ainoastaan paikkatietojärjestelmän kehittäminen, joka jatkuu viime vuodesta. Muita hankkeita on tarkoitus käynnistää myös kuluvan vuoden aikana. Levysepätkadun ensikalustaminen (20te) ei tule toteutumaan vuoden 2021 aikana, koska hankkeesta on valitettu markkinaoikeuteen.

Opetus ja kasvatus: Cooperin päiväkodin ensikertaisen kalustamisen investoinnin loppuosa on toteutunut alkuvuonna. Palveluverkkotyökalun investointi on käynnistynyt. Muiden investointien ennustetaan toteutuvan talousarvion mukaisesti ja käynnistyvän myöhemmin vuoden aikana. Hyvinvointi: Investoinnit eivät ole vielä käynnistyneet, mutta niiden odotetaan toteutuvan talousarvion mukaisesti.

MAA- JA VESIALUEET 1000 €	MTA 2021 KV 14.12.2020	Toteuma 3/2021	Ylitys +/- Alitus -	Toteuma (%)	TPE 2021	Ylitys +/- Alitus -
Maanmyynti	779	2	777	0 %	779	0
Maanosto	1 045	54	991	5,2 %	1 045	0
Netto	-266	-52	-214	20 %	-266	0

Perustelu poikkeamalle

Maa-alueita myyty nettona huhtikuun loppuun mennessä noin 125te:lla, josta tasearvojen muutos on noin 2te. Maa-alueita on ostettu noin 3000 eurolla, loput aiheutuneet kustannukset ovat puruista aiheutuneita kustannuksia (Kaupungintalo). Maanmyyntien osalta päästäneen vuoden 2021 osalta tavoitteeseen 4,4 Me. Maanostojen osalta on vaikea vielä sanoa mikä on lopputulema.

RAKENNUKSET JA RAKENNELMAT 1000 €	MTA 2021 KV 14.12.2020	Toteuma 3/2021	Ylitys +/- Alitus -	Toteuma (%)	TPE 2021	Ylitys +/- Alitus -	Hankkeen kokonais- budjetti
Tulot	0	0	0		0	0	
Menot	32 800	4 743	28 057	14,5 %	31 375	-1 425	
Netto	-32 800	-4 743	-28 057	14,5 %	-31 375	1 425	
Allianssin investoinnit	-8 400	-1 017	-7 383	12,1 %	-8 400	0	
Hankevalmistelu	-1 200	0	-1 200	0,0 %	-1 200	0	
Uusi Harjula	-12 000	-3 365	-8 635	28,0 %	-12 000	0	-21 200
Väistötilavarauus	-500	-11	-489	2,1 %	-500	0	-1 500
JYK ja Juhola - uudisrakennus	-5 000	-348	-4 652	7,0 %	-4 775	225	-22 410
Lampaanpolska ja Oinaskadun hanke	-2 000	0	-2 000	0,0 %	-2 000	0	-9 200
Kaupungin varikko	-3 700	-2	-3 698	0,1 %	-2 500	1 200	-3 750

Perustelu poikkeamalle

Harjulan työmaalla laaja koronarypäs joka on aiheuttanut noin 3 vko:n viiveen. JYK hankkeen suunnittelu etenee ja urakkakilpailu on käynnissä. Oinaskadun koulusta on purkulupa sekä urakkakilpailu käynnissä. Levysepänkadun varikkohankkeen markkinaoikeuden päätöstä ei ole vielä saatu, eli hanke ei tällä hetkellä etene.

Allianssin investointeihin on kirjattu pitkävaikutteisista menoista tilahallintaprojektin osuus 110t€ ja Kirjastokatu 4 osakkeen muutostyöt 86t€. Myös Hyvinvointikampuksen päiväkodin viimeisimmät maksuerien osalta siirtomääräraha esitys on tehty ja hyväksyty ja summa on esitetty taulukossa allianssin investoinneissa 273t€. sekä Kinnarin ja JYK Urheilukentän moduulikoulun ja Saunakallion päiväkodin takuuajaisia kuluja yhteensä noin 61t€.

Ennusteessa on huomioitu JYKin liikuntahallin rakentamiseen saatu avustus (yhteensä 750 t€), josta 30 % kohdentuu vuodelle 2021. Kaupungin varikon hankkeesta 1 200 euroa siirtyy toteutuvaksi viivästyksen takia vuodelle 2022.

KUNNALLISTEKNIikka 1000 €	MTA 2021 KV 14.12.2020	Toteuma 3/2021	Ylitys +/- Alitus -	Toteuma (%)	TPE 2021	Ylitys +/- Alitus -
Sisäiset tulot (JV)	3 740	0	3 740	0,0 %	3 740	0
Ulkoiset tulot	0	157	-157		157	157
Tulot yhteensä	3 740	157	3 583	4,2 %	3 897	157
Menot	14 700	1 172	13 528	8,0 %	14 700	0
Netto	-10 960	-1 015	-9 945	9,3 %	-10 803	157
Uudet alueet	-4 165	-862	-3 303	20,7 %	-4 008	157
Infran kunnossapito	-6 795	-153	-6 642	2,2 %	-6 795	0

Perustelu poikkeamalle

Kunnallisteknisten hankkeiden toteutumisaste oli huhtikuun lopulla n. 30%. Valmistuneita hankkeita tarkastelujaksolla ei ollut, kustannukset syntyivät pääosin suunnitteluun, valmisteluun ja valvontaan liittyvistä töistä sekä vuoden vaihteen yli jatkuneista projekteista (Wärtsilän alueen saneeraustyöt). Tarkastelujakson aikana aloitettiin Wärtsilän alueen kunnallistekniikan saneerauksen vaihe 3 rakentaminen, Kinnarin katujen saneerauksen vaihe 3 rakentaminen, saatiin valmisteltua päätöksentekoon Vanhankylänniemen puiston, Hyvinvointikampuksen, Helsingintien ja Lääkärintekijän liikenneympyrän, Päälysteurakan hankintojen kilpailutukset sekä Kone- ja laitepalveluiden kilpailutukset ja konsulttiveluiden hankinta. Ainolan alueelle sijoittuva Vesipisaroiden puisto on viereisen Boogien liikealueen ja Ainolan alueen hulevesien järjestelyyn liittyvä rakentaminen viivytyksaltainen. Myös tämä hanke eteni päätöksentekoon. Investointien toteutukset ajoittuvat seuraavalle tarkastelujaksolle ja ovat suurimmillaan kesän aikana. Tarkastelujaksolle ajoittunut valtakunnallinen poikkeusolo korona- pandemian vuoksi ei aiheuttanut toiminnan suunnittelussa tai toteutuksessa viivästyksiä. Suunnittelua ja valmistelua toteutettiin etätöinä ja työmaat toimivat normaalisti hygieniaoheistusta noudattaen.

Uusilla alueilla Ainolan väylän siltahanke ja siihen liittyvät kadunrakennustyöt aloitettiin urakkana vuoden 2021 alussa ja hanke etenee suunnitelman mukaisesti. Valmiusaste on tällä hetkellä noin 40 %. VOK-kohteita rakennettiin tarkastelujakson aikana Lepola IV alueella. (VOK=valmistus omaan käyttöön). Lepolan alueen viimeistelytyöt on tarkoitus toteuttaa, kun alueen rakentaminen on riittävän valmiina. Suunnitteluohjeista tärkeimpänä uudisrakentamisen kohteena on Ainolan aluekeskuksen Länsi- ja Itäosan pohjoisten alueiden suunnittelutyö, joka etenee itäpuolen kaavoituksen kanssa. Väylän ratahanke vaihe 2 osalta alueen rakentamisen aikataulut ovat tarkentuneet. Väylä aloittaa valmistelevia töitä vuoden 2021 lopulla ja toteuttaa ratahanke vuosien 2021–27 aikana. Väylän aikatauluilla sekä alueen kaavoituksen valmistumisella voi edelleen olla investointiohjelmaan hankkeiden aloitusta viivästyttävä vaikutus. Tarkempia vaikutuksia arvioidaan kaavoituksen ja Väylän selvitysten edetessä.

Peruskorjauskohteista Mannilantien peruskorjaus ja pyöräilyn kehittämishanke aloitettiin syksyllä 2020 ja hanke etenee ja valmistuu kesään 2021 mennessä. Hankkeen valmiusaste on tällä hetkellä noin 90 %. Puistohankkeista on käynnistetty Sipoontien istutusten peruskorjaushanke, hanke toteutetaan sääolosuhteiden mukaan kevään/kesän aikana. Tarkastelujaksolla saatiin hankintapäätös Metsätien vaihe 2 ja siihen liittyvän option Vihtapolku urakasta ja urakka aloitettiin jakson lopulla. Wärtsilän alueen peruskorjauksen vaihe 3 osalta hankintapäätös sai lainvoiman ja urakkaa käynnistetään seuraavan jakson aikana. Hanke etenee investointiohjelman suunnitelmien mukaisesti. Peruskorjauskohteiden suunnittelua jatkettiin keskusta-alueella keskustan kehittämisen hankkeissa. Pienempiä investointisuunnitelman mukaisia hankkeita valmisteltiin myös toteutettavaksi. Lemmenlaakson alueella käynnistettiin myös kaksi investointiohjelman mukaista alueen kunnostamishanketta. Satukallion 2020 aloitettu (VOK) peruskorjaus jatkui ja valmistuu todennäköisesti ennen seuraavan tarkastelujakson alkua. Tarkastelujaksolla valmisteltiin vuoden 2021 infrarakentamisen investointiohjelmaa vuosille 2022–2031 sekä osallistuttiin myös liikuntapaikkarakentamisen tai -hankkeiden investointien hankintojen valmistelu- sekä projektinjohto ja -ohjaustöihin.

LIIKUNTAPAIKAT 1000 €	MTA 2021 KV 14.12.2020	Toteuma 3/2021	Ylitys +/ Alitus -	Toteuma (%)	TPE 2021	Ylitys +/ Alitus -
Tulot	0	0	0		0	0
Menot	1 580	12	1 568	0,8 %	1 580	0
Netto	-1 580	-12	-1 568	0,8 %	-1 580	0

Perustelu poikkeamalle

Investointien ennustetaan toteutuvan talousarvion mukaisesti.

OSAKKEET JA OSUUDET 1000 €	MTA 2021 KV 14.12.2020	Toteuma 3/2021	Ylitys +/ Alitus -	Toteuma (%)	TPE 2021	Ylitys +/ Alitus -
Tulot	6 500	2 060	4 440	31,7 %	6 614	114
Menot	1 842	542	1 300	29,4 %	1 618	-224
Netto	4 658	1 519	3 139	32,6 %	4 996	338
Koy Järvenpään liiketalo / Perhelä-yht.	6 500	1 965	4 535	30,2 %	6 500	0
Koy Järvenpään Terveystalo	-1 842	-539	-1 303	29,3 %	-1 618	224
Muut osakkeet	0	94	-94		114	114

Perustelu poikkeamalle

Erillisten osakkeiden osalta viimeisen osakkeen kauppa tehtiin tammikuussa, ja Perhelän 1. yhtiön osakekaupat saatiin myös maaliskuulle.

Vuoden 2021 aikana puretaan Myllytie 3 yhtiö ja on tarkoitus myös ensimmäinen alueen tonteista (3 erillistä tonttia, 1. kaupoista 2021 8-900te).

Terveystalon osakkeista rahastoidaan tarkentuneen arvion mukaan vain 1,6 miljoonaa euroa.

Kaupunginhallitus on päättänyt Kuuma-ICTn osakkeiden myynnistä, mikä lisää tuloja 21te.

KEHITYSINVESTOINNIT 1000 €	MTA 2021 KV 14.12.2020	Toteuma 3/2021	Ylitys +/ Alitus -	Toteuma (%)	TPE 2021	Ylitys +/ Alitus -
Tulot	0	0	0		0	0
Menot	2 000	101	1 899	5,0 %	2 000	0
Netto	-2 000	-101	-1 899	5,0 %	-2 000	0

Perustelu poikkeamalle

Tuottavuushankkeille on tällä hetkellä käynnissä neljä ja ne etenevät suunnitelman mukaisesti: Hankkeet ovat:

Robotiikka ja automatiikka, KJ 24.8.2020 § 19, myönnetty 100.000 euroa, josta vuodelle 2021 25 000 €.

Sarastia 365Talous käyttöönottoprojekti, KH 25.1.2021 § 21, myönnetty 200.000 euroa vuodelle 2021.

VAKA perustietojärjestelmän uudistus, KH 20.5.2020 § 209, myönnetty 145.140 euroa, josta vuodelle 2021 70 000 €.

Asiakkuuden hallinta (CRM) KH 31.8.2020 § 293, myönnetty 145.000 euroa. Hanke jatkuu 2021. Käyttämättä jäänyt 25.000 euroa siirtyy vuodelle 2021. Lisämääräraahakemus KJ 1.2.2021 §25, myönnetty 140 180 €.

Vuoden aikana käynnistyy vielä lisää kehitysinvestointiprojekteja. Vetovoimainvestointimäärärahaa ei toistaiseksi ole kohdennettu hakemuksia.

JÄRVENPÄÄN VEDEN INVESTOINNIT 1000 €	MTA 2021 KV 14.12.2020	Toteuma 3/2021	Ylitys +/ Alitus -	Toteuma (%)	TPE 2021	Ylitys +/ Alitus -
Tulot	0	0	0		0	0
Sisäiset menot (kaupunki)	3 740	0	3 740	0,0 %	3 740	0
Ulkoiset menot	1 260	188	1 072	14,9 %	1 260	0
Menot yhteensä	5 000	188	4 812	3,8 %	5 000	0
Netto	-5 000	-188	-4 812	3,8 %	-5 000	0

Perustelu poikkeamalle

Kaupunkitekniikan yhteishankkeissa on vielä useita epävarmuustekijöitä. Ainolan alueen hanke siirtynee osittain vuodelle 2022. Jos näin käy,

tulemme esittämään hankkeelle siirtomäärärahaa vuodelta 2021 vuodelle 2022. Siirtomäärärahan määrää ei vielä pystytä arvioimaan, kun

alueen suunnittelu on kesken ja osaa alueesta rakennetaan vuoden 2021 aikana suunnitelmien valmistuttua, ennustetta tarkennetaan tulevissa

kuukausiraporteissa. Vuodelta 2021 jatkuvat Lepola IV ja Satukallion hankkeille tulee vielä tänä vuonna kustannuksia eikä niihin ole budjetissa

varaaduttu ja ylittävät jo viime vuonna, arvio näille yhteensä n. 300t€. ST1 ja JYK kokonaisuus tulee ylittymään n. 200 t€. Pajalanpihan hankkeen

osalta vesihuollolle on arvioitu kustannuksia n. 50 t€, jota ei ole v. 2021 investointiohjelmassa. Em. ylittävät kohteet yht. n. 500 t€ voidaan

mahdollisesti kattaa Järvenpään Veden omista hankkeista siirtämällä Kaakkolan vesihuollon saneeraus tuleville vuosille.

INVESTOINNIT YHTEENSÄ, KAUPUNKI JA JÄRVENPÄÄN VESI	MTA 2021 KV 14.12.2020	Toteuma 3/2021	Ylitys +/ Alitus -	Toteuma (%)	TPE 2021	Ylitys +/ Alitus -
Sisäiset tulot	3 740	0	3 740	0,0 %	3 740	0
Ulkoiset tulot	7 279	2 220	5 059	30,5 %	7 551	272
Tulot yhteensä	11 019	2 220	8 799	20,1 %	11 291	272
Sisäiset menot	3 740	0	3 740	0,0 %	3 740	0
Ulkoiset menot	56 987	6 965	50 022	12,2 %	55 318	-1 669
Menot yhteensä	60 727	6 965	53 762	11,5 %	59 058	-1 669
Netto	-49 708	-4 745	-44 963	9,5 %	-47 767	1 941

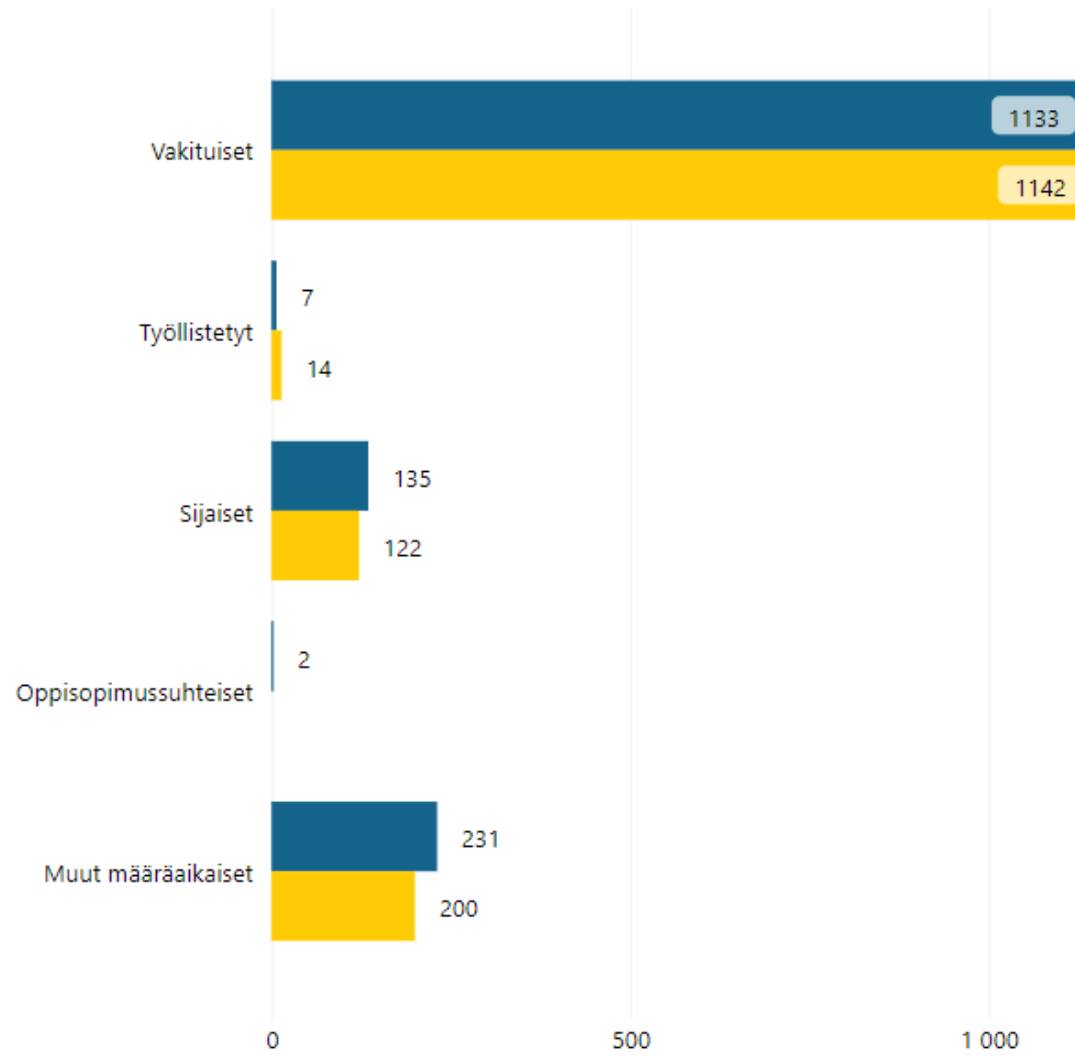
Rahoituslaskelma

RAHOITUSLASKELMA KAUPUNKI + JÄRVENPÄÄN VESI, 1000 €	TP 2020	MTA 2021 KV 14.12.2020	TPE 2021
Tulorahoitus			
Vuosikate	22 415	14 032	11 226
Satunnaiset erät	0	0	0
Tulorahoituksen korjauserät	-9 781	-4 413	-4 953
Investoinnit			
Käyttöomaisuusinvestoinnit	-41 615	-60 727	-59 058
Rahoitusosuudet inv.menoihin	3 916	3 740	3 897
Käyttöomaisuuden myyntitulot	11 377	11 692	12 346
Varsinainen toiminta ja investoinnit yht.	-13 687	-35 677	-36 542
Antolainauksen muutokset			
Antolainasaamisten lisäykset			
Antolainasaamisten vähennykset			
Lainakannan muutokset			
Pitkäaikaisten lainojen lisäys	50 000		
Pitkäaikaisten lainojen vähennys	0		
Lyhytaikaisten lainojen muutos	-12 277	33 836	17 952
Lainakannan muutokset	37 723	33 836	17 952
Oman pääoman muutokset			
Muut maksuvalmiuden muutokset	-5 910	0	0
Rahoitustoiminta yht.	31 813	33 836	17 952
Kassavarojen muutos	18 126	-1 840	-18 589
Kassavarat 31.12.	20 589	18 749	2 000
Asukasluvu 31.12.	44 455	45 447	45 447
Nettolainanotto	37 723	33 836	17 952
Lainakanta 31.12. *	229 575	263 412	247 528
Lainat €/asukas *	5 164	5 796	5 447
Investointien tulorahoitus %	59,5	24,6	20,4

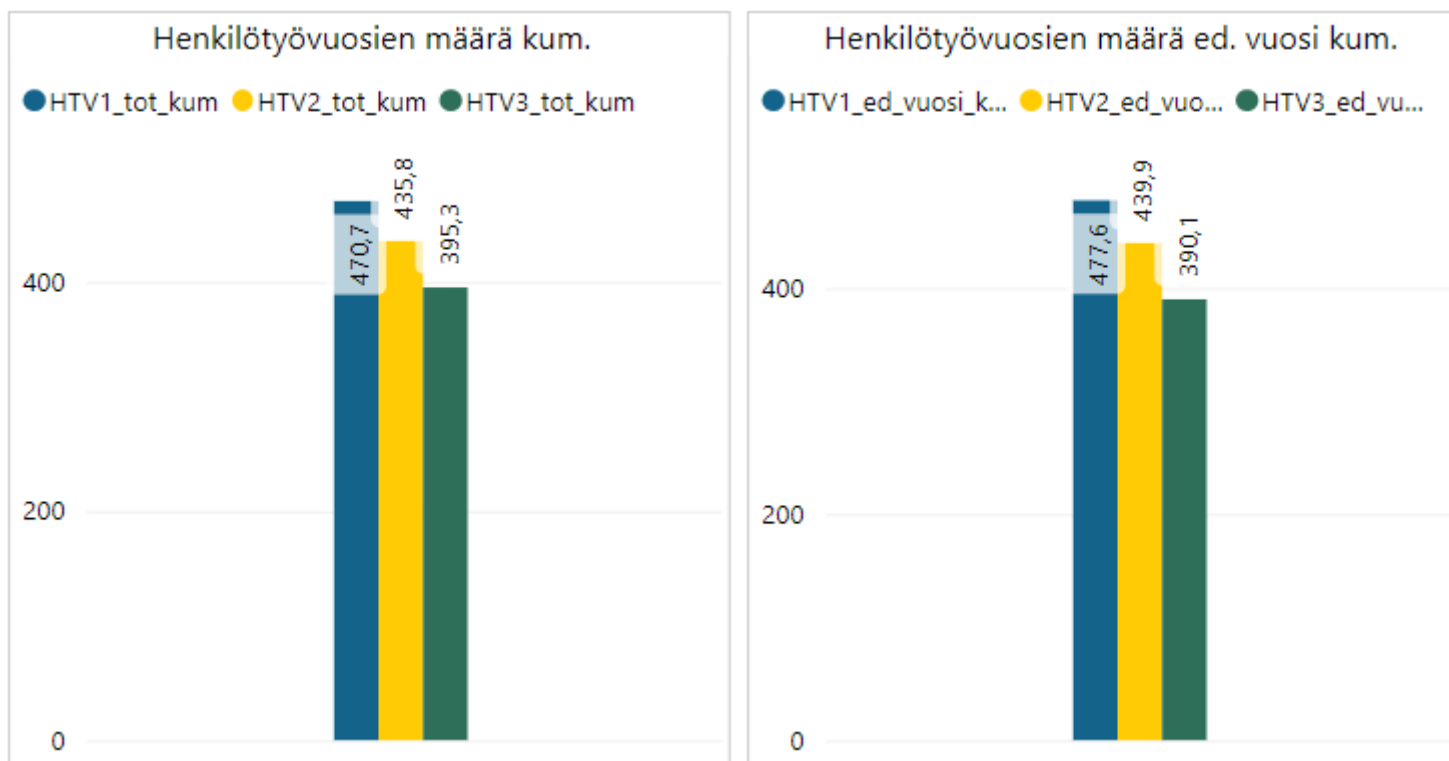
HR kuukausiraportti 4/2021

Henkilöstön määrä palvelussuhteittain

● Lkm_toteuma ● Lkm_edellinen vuosi



Henkilötyövuodet

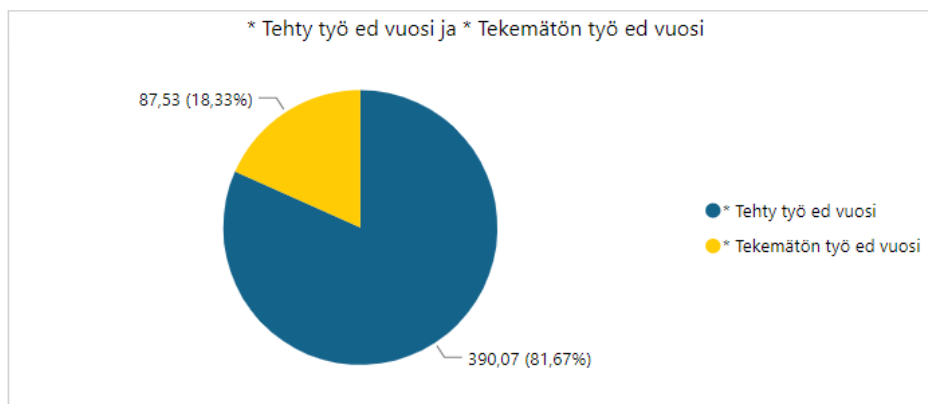
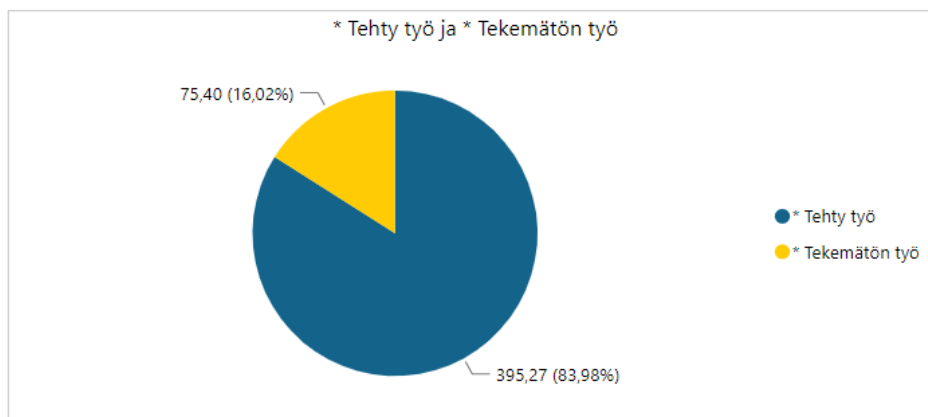


HTV1 = palveluksessaolopäivien lukumäärä kalenteripäivinä / 365 * (osa-aikaprosentti/100)

HTV2 = palkallisten palveluksessaolopäivien lukumäärä kalenteripäivinä / 365 * (osa-aikaprosentti/100)

HTV3 = palveluksessaolopäivien (vähennetty kaikki poissaolot) lkm kalenteripäivinä / 365 * (osa-aika-%/100)

Tehty työaika



83,98 * Tehty työ %	81,67 * Tehty työ % ed vuosi
-------------------------------	--

Poissaolosyytaso 1	* Poissaolojen %-osuus tekemättömästä työstä	* Poissaolojen osuus tekemättömästä työstä %-osuus ed vuosi
Muut	4.79%	4.72%
Sairaus	2.91%	4.10%
Lomat	2.38%	3.79%
Perhevapaat	3.64%	3.46%
Opintovapaa	1.64%	1.52%
Kuntoutustuki	0.29%	0.24%
Koulutus	0.12%	0.20%
Vuorotteluvapaa	0.08%	0.20%
Työtapaturma	0.16%	0.07%
Kuntoutus	0.01%	0.01%
Tuntematon		
Yhteensä	16.02%	18.33%

Tehty työ = HTV3/HTV1 (= (palveluksessaolopäivät - poissaolopäivät) / palveluksessaolopäivät)

Taulukon muutoksen yksikkö on %-yksikköä (esim. tehdyn työn muutos 80,4 % - 79,0% = 1,4%)

Opetushenkilöstön osalta koulutyön kesäkeskeytys tai muut opetustyön keskeytykset eivät ole poissaoloja

Sairauspoissaolot palvelualueittain

Poissaolosyytaso 1	Kalenteripv_kum	Kalenteripv_ed vuosi_kum	Kalenteripv_kum_vs_ ed vuosi_kum (pv)
Sairaus	5976	8419	-2443
+ 1864 OPEKAS	5292	7145	-1853
+ 1865 Hyvinvointi	417	690	-273
+ 1862 KAUIKE	114	232	-118
+ 1868 JÄRVENPÄÄN VESI	43	198	-155
+ 1861 KONPA	110	154	-44
Yhteensä	5976	8419	-2443

*Konpa sisältää myös tilaomistuksen

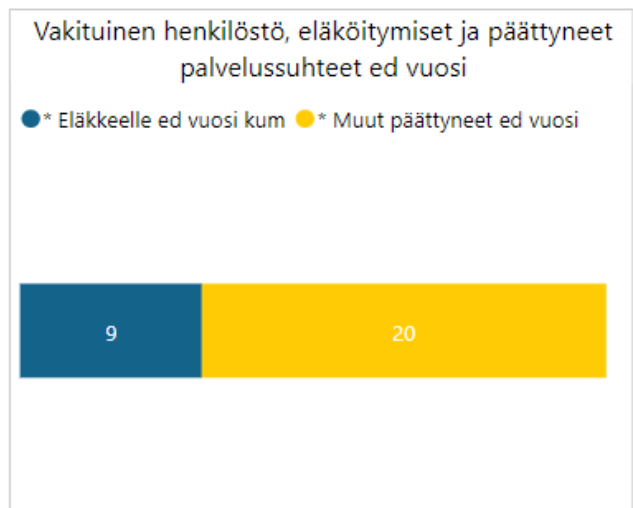
Työtapaturmapoissaolot palvelualueittain

Poissaolosyytaso 1	Kalenteripv_kum	Kalenteripv_ed vuosi_kum	Kalenteripv_kum_vs_ ed vuosi_kum (pv)
Työtapaturma	326	151	175
+ 1864 OPEKAS	317	144	173
+ 1868 JÄRVENPÄÄN VESI		7	-7
+ 1865 Hyvinvointi	9		9
Yhteensä	326	151	175

Koulutuspöissaolot palvelualueittain

Poissaolosyytaso 1	Kalenteripv_kum	Kalenteripv_ed vuosi_kum	Kalenteripv_kum_vs_ ed vuosi_kum (pv)
Koulutus	249	413	-164
+ 1864 OPEKAS	157	281	-124
+ 1865 Hyvinvointi	73	52	21
+ 1861 KONPA	10	38	-28
+ 1862 KAUIKE	9	30	-21
+ 1868 JÄRVENPÄÄN VESI		12	-12
Yhteensä	249	413	-164

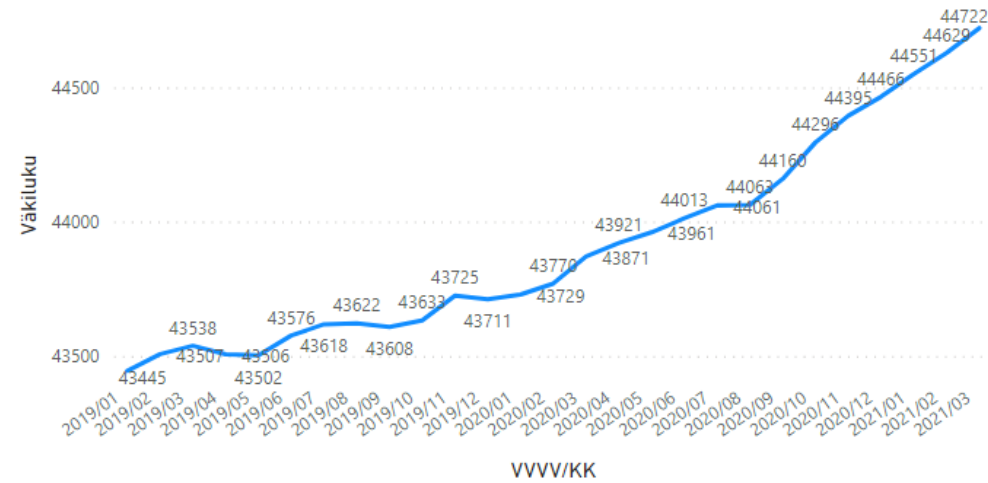
Vaihtuvuus ja eläköityminen



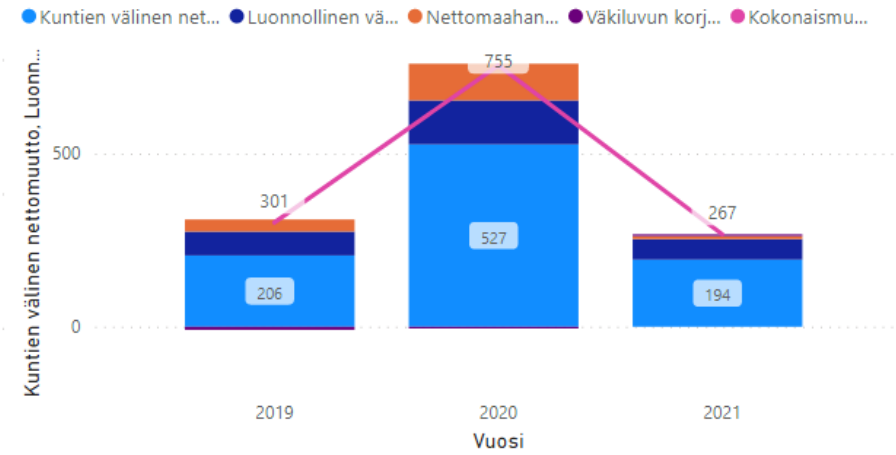
Väestö kuukausiraportti 4/2021

*Raportin tekohetkellä väestömuutosten tilastoista on julkaistu ainoastaan 3/2021 luvut.

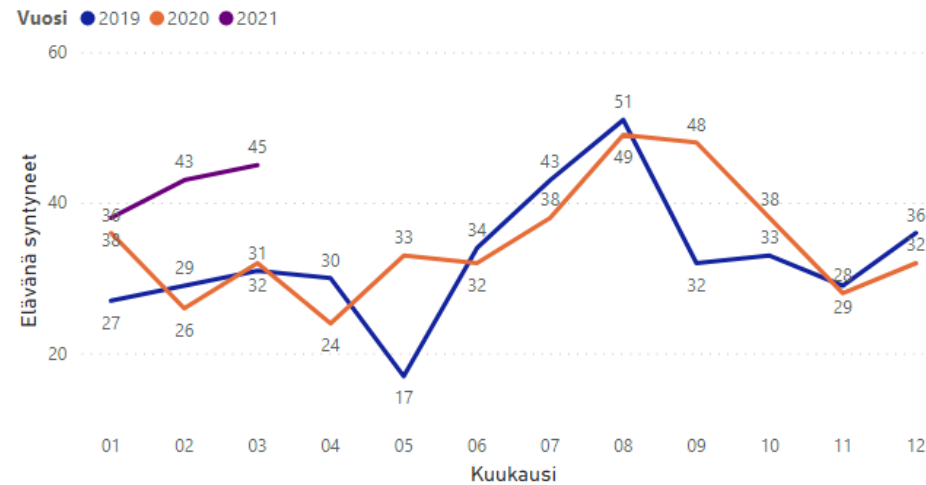
Väkiluku, tekijä VVVV/KK



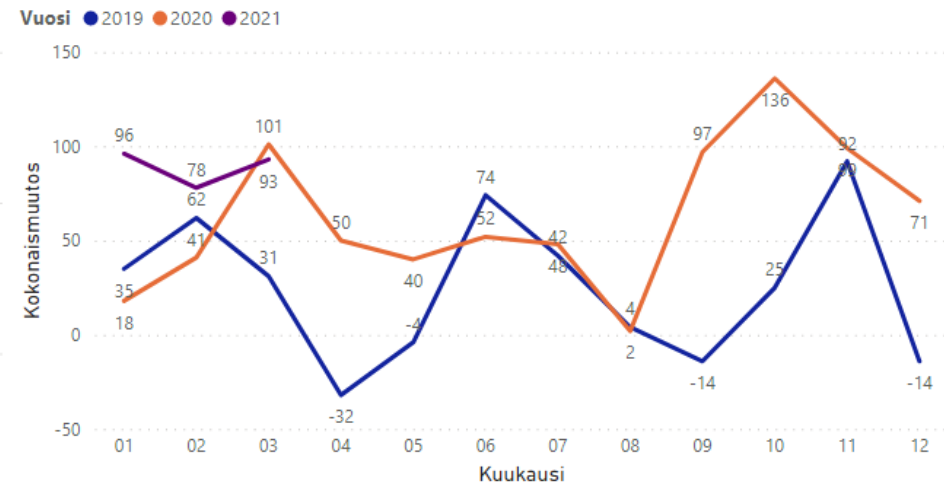
Kuntien välinen nettomuutto, Luonnollinen väestönlisäys, Nettomaahanmuutto, Väkiluvun korjaus ja Kokonaismuutos, tekijä Vuosi



Elävänä syntyneet, tekijä Kuukausi ja Vuosi



Kokonaismuutos, tekijä Kuukausi ja Vuosi

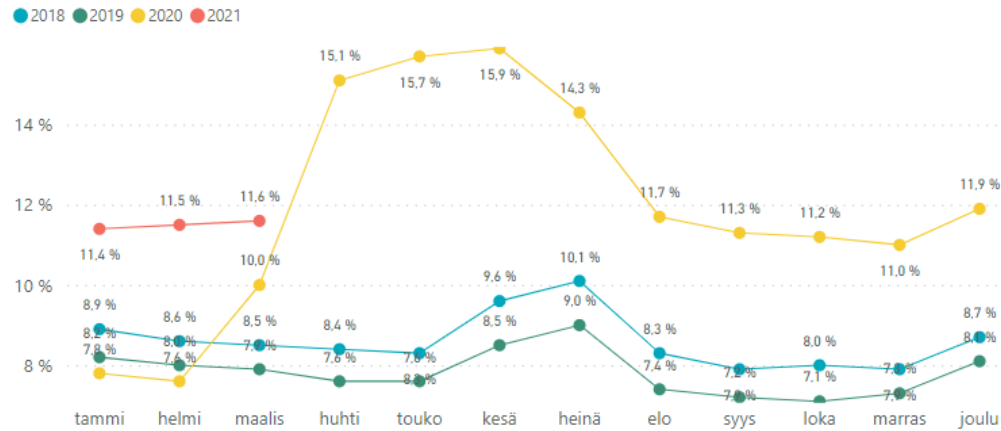


Työllisyys kuukausiraportti 4/2021

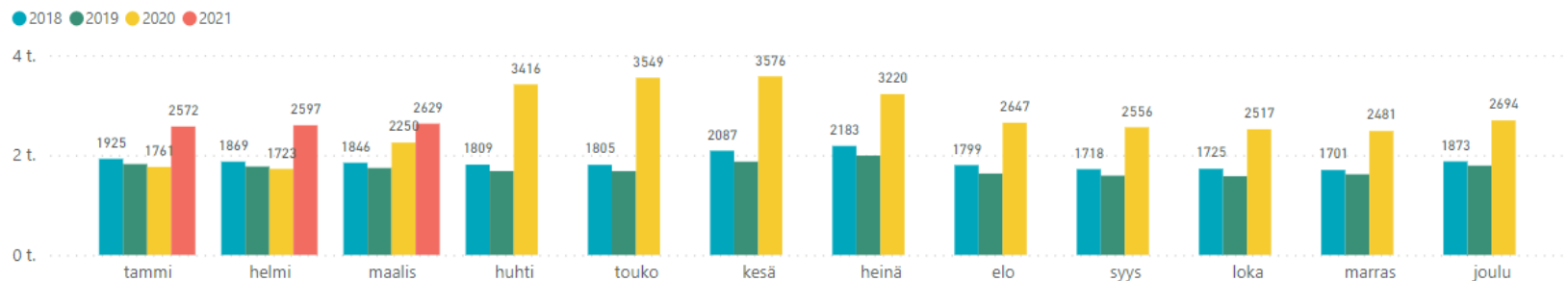
*Raportin tekohetkellä työllisyytilastoista on julkaistu ainoastaan 3/2021 luvut.

Yleiskatsaus

Työttömyysaste



Työttömien määrä



Maaliskuu 2021 työttömyysluvut

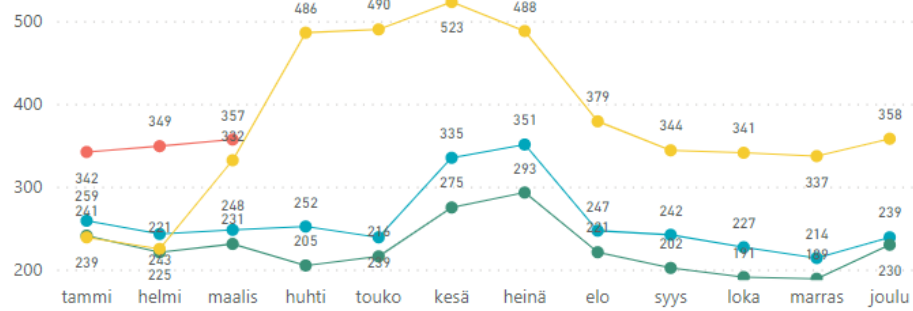
	Viimeisin	Edv.	Muutos
Työttömyysaste	11,6 %	10,0 %	1,6 %
Työttömät	2629	2250	379
Alle 25v. työttömät	357	332	25
Pitkäaikaistyöttömät	898	573	325
Yli 50-v. työttömät	922	762	160
Ulkomaalaiset työttömät	239	181	58
Avoimet työpaikat	379	349	30

(työttömyysasteen muutos %-yksikköjä)

Työttömät ryhmittäin

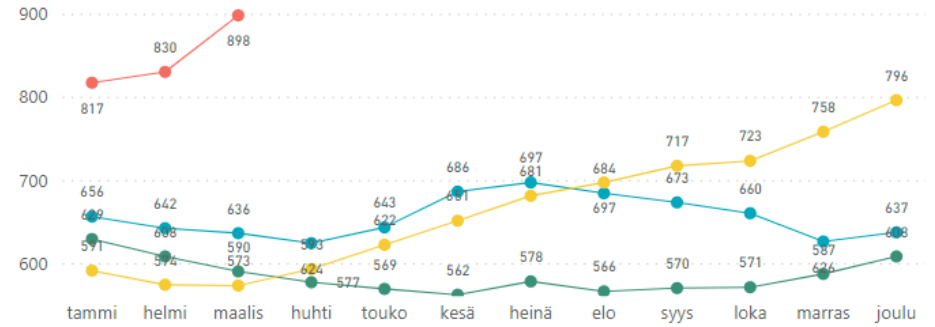
Alle 25 v. työttömät

● 2018 ● 2019 ● 2020 ● 2021



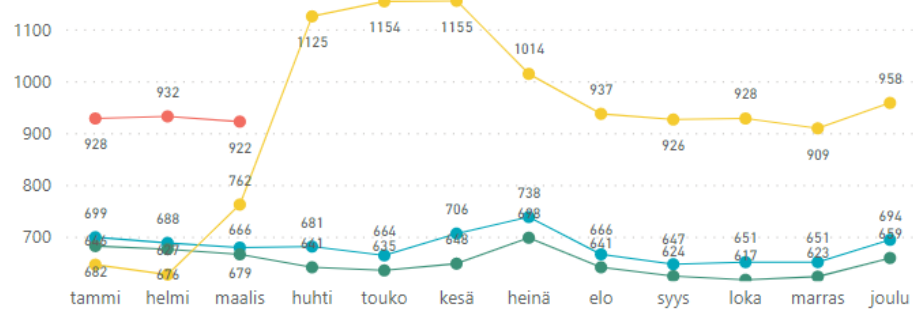
Pitkäaikaistyöttömät

● 2018 ● 2019 ● 2020 ● 2021



Yli 50 v. työttömät

● 2018 ● 2019 ● 2020 ● 2021



Ulkomaalaiset työttömät

● 2018 ● 2019 ● 2020 ● 2021

